

社協 だより

vol.120
2023.8.15

この広報紙は、町民の皆様からいただいております社会福祉協議会費と赤い羽根共同募金の配分金により発行しております。

● であい ● ふれあい ● たすけあい

- 令和4年度事業報告…………… 2
- 令和4年度決算報告…………… 3
- 社協会費納入のお願い・新役員紹介…………… 4
- 福祉作業所さくら活動報告…………… 5
- 福祉用具・チャイルドシート等貸出・点訳絵本贈呈式
24時間テレビ街頭募金・宮城シニア美術展作品募集… 6
- 生活支援コーディネーターコーナー・寄附のお礼… 7
- カレンダー…………… 8

だより



大河原町福祉作業所さくら
『さくらカフェ&マーケット』

地域の方々をおもてなし

大河原町福祉作業所さくらでは、地域の方々との交流を深めるとともに、開かれた福祉作業所としての位置づけを高めることを目的として、6月22日(木)に「さくらカフェ&マーケット」を開催しました。

社会福祉協議会は「ここに住む人がお互いに支え合い暮らしやすい地域をつくる」ことを目指して、住民や関係諸団体と連携し、地域の福祉活動を推進しております。

本会の令和4年度の事業及び決算について、以下のとおり報告いたします。多くのご支援とご協力、大変ありがとうございました。

● 高齢者福祉事業

- ふれあい・いきいきサロン
サロン数 …………… 12団体
利用者数 …………… 2,123名
- 一般介護予防事業 …………… 町受託事業
(ミニデイサービス)
実施回数 …………… 91回
利用件数 …………… 延べ881名
- 非常持ち出し袋支給事業
支給件数 …………… 83件
- 生活支援体制整備事業 …………… 町受託事業
内容は「こんにちわあー」をご覧ください。
- 認知症カフェ事業 …………… 町受託事業
(カフェ木もく)
利用者数 …………… 312名(45日)

● 障がい者福祉事業

- 大河原町福祉作業所さくら… 町指定管理事業
利用件数 …………… 2,390名
開所日数 …………… 226日
- おもちの図書館事業 …………… 6回(58名)

● ボランティアセンター事業

- 有償ボランティア助け合いサービスの推進 …… 45件
(よりそいたい)
- 福祉・ボランティア活動団体助成金
7団体に助成
- ボランティア保険 …………… 52件(644名)
- ボランティア福祉活動行事保険 …… 83件(2,304名)

● 児童福祉事業

- ブックスタート事業
4ヶ月児 …………… 6回(125名)
1歳6ヶ月児 …………… 8回(141名)
- チャイルドシート等貸出事業
貸出件数 …………… 34件

● 地域福祉事業

- 福祉用具貸出事業
貸出件数 …………… 162件
- 福祉車両貸出事業
利用件数 …………… 38件
- コミュニティカフェ・リアン事業
延利用者数 …………… 343名(42回)
- たんぼぼ食堂
● フードパントリー …… 6回(延べ223名)
● こども食堂(弁当配布) …… 12回(延べ553名)
- マイクロバス
利用件数 …………… 14件
- 出前福祉講座(福祉教育)
受講者数 …………… 14回(841名)
- 「地区のつながりづくりに役立つ備品等」整備助成事業
4件(5行政区)に助成

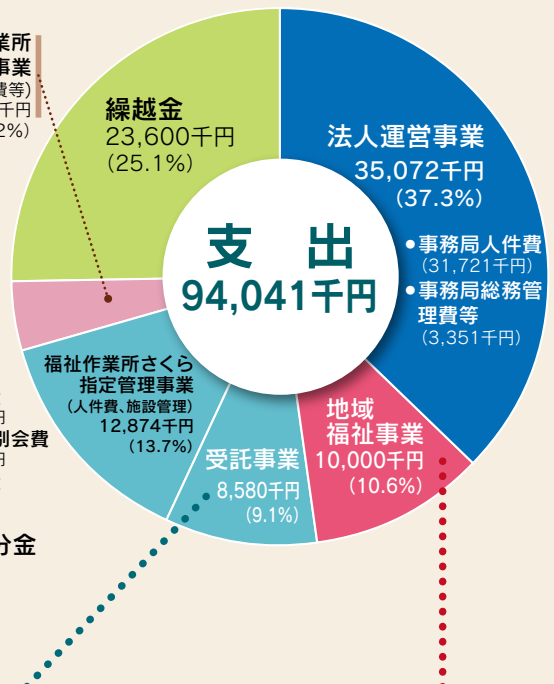
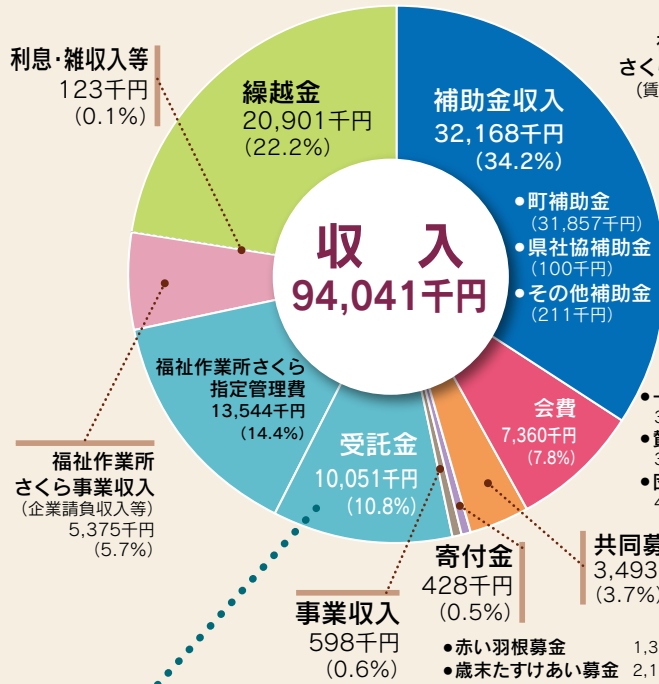
● 相談事業

- 生活相談所事業
相談件数 …………… 9件
- 福祉サービス利用援助事業 …… 県社協受託事業
(まもりーぶ)
登録者 …………… 2名
- フードバンク事業
支援件数 …………… 245件
- 生活福祉資金貸付事業 …… 県社協受託事業
相談件数 …………… 76件

● その他

- 各種福祉ボランティア関係団体の支援・協力
共同募金委員会 民生委員児童委員協議会
老人クラブ連合会 身体障害者福祉協会
ボランティア連絡会

決算報告



受託金内訳

町受託事業	9,439千円
● 一般介護予防事業(ミニデイサービス)	2,908千円
● 生活支援体制整備事業	6,160千円
● 認知症カフェ事業(カフェ木もく)	371千円
県社協受託事業	612千円
● 生活福祉資金貸付事業	582千円
● 福祉サービス利用援助事業(まもりーぶ)	30千円

受託事業

- 福祉サービス利用援助事業(まもりーぶ)
- 一般介護予防事業(ミニデイサービス)
- 認知症カフェ事業(カフェ木もく)
- 生活支援体制整備事業
- 生活福祉資金貸付事業

地域福祉事業

- 広報事業
- 移送サービス事業
- 福祉用具貸出事業
- おもちゃの図書館事業
- 地区福祉推進事業
- コミュニティカフェ事業
- オープンカフェ事業
- たんばほ食堂事業
- フードバンク事業
- ふれあいいきいきサロン事業
- 生き生きプロジェクト事業
- 非常持ち出し袋事業
- ブックスタート事業
- 生活相談所事業
- 生活安定資金貸付事業

貸借対照表

令和5年3月31日現在 (単位:円)

資産の部	
勘定科目	金額
《流動資産》	27,581,586
現金預金	26,563,760
未収金	25,100
未収補助金	992,726
《固定資産》	67,277,880
基本財産	1,000,000
定期預金(基本財産)	1,000,000
その他の固定資産	66,277,880
建物	5,212,500
構築物	300,000
車両運搬具	20,308,620
器具及び備品	4,888,460
減価償却累計額(△)	△29,870,724
退職手当積立基金預け金	24,078,120
生活安定資金貸付金	25,000
地域福祉推進基金積立資産	10,000,000
災害対策基金積立資産	5,000,000
車両等購入基金積立資産	11,000,000
財政調整基金積立資産	13,229,657
生活安定資金欠損補填積立資産	106,247
障害者自立支援推進基金(さくら基金)積立資産	2,000,000
資産の部合計	94,859,466

負債の部	
勘定科目	金額
《流動負債》	5,925,580
その他の未払金	1,179,698
預り金	132,650
職員預り金	521,131
仮受金	2,148,101
賞与引当金	1,944,000
《固定負債》	24,078,120
退職給与引当金	24,078,120
負債の部合計	30,003,700
純資産の部	
基本金	1,000,000
基本金	1,000,000
その他の積立金	42,035,886
生活安定資金積立金(原資)	700,000
地域福祉推進基金積立金	10,000,000
災害対策基金積立金	5,000,000
車両等購入基金積立金	11,000,000
財政調整基金積立金	13,229,657
生活安定資金欠損補填積立金	106,229
障害者自立支援推進基金(さくら基金)積立金	2,000,000
次期繰越活動増減差額	21,819,880
(うち当期活動増減差額)	7,072,193
純資産の部合計	64,855,766
負債及び純資産の部合計	94,859,466

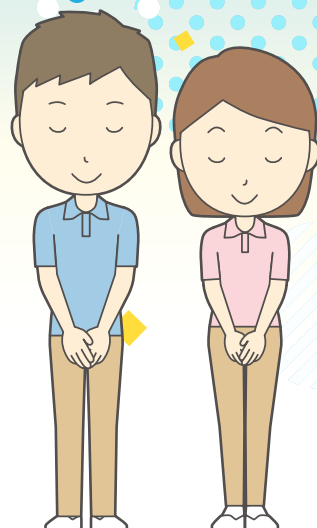
大河原町社会福祉協議会

会費納入のお願い

大河原町社会福祉協議会は「ここに住む人がお互いに支え合い暮らしやすい地域をつくる」ことを目指して、住民や関係諸団体と連携し、地域の福祉活動を推進している民間団体です。

社会福祉協議会は皆様からいただいた会費を中心として運営されており、皆様からの会費は、地域の高齢者や障害者の見守りや支援事業、ボランティア活動や福祉教育の推進など様々な地域の福祉活動を支える貴重な財源として、大切にに使わせていただいております。

今年度も住民の皆さまと共に、お互いが支え合う福祉の地域づくりを進めてまいりますので、会費の納入についてご理解とご協力をお願いいたします。



会費募集期間 7月24日(月)～11月30日(木)

一般会費	賛助会費	特別会費	団体会費
一世帯500円	500円以上 10,000円未満	10,000円以上	6,000円以上
世帯を対象とした会費で、住民の皆さまにご協力いただいている会費です。	社協事業に賛同いただいた個人・企業等の方々にご協力いただいている会費です。		福祉団体、福祉関係団体等にご協力いただいている会費です。

なお、本会費は地区福祉推進委員(区長さん等)に取りまとめて納入していただいております。

新役員を紹介します(敬称略)

本会役員(理事・監事)の任期満了に伴い、新役員が決定されました。

任期は令和5年6月13日から2年以内の終了する会計年度のうち最終のものに関する定時評議員会の終結の時までです。

※令和7年6月の定時評議員会の日まで

役員

会長 及川 恵志(学識経験者)
副会長 大沼 弘子(民生委員児童委員協議会代表)
副会長 鈴木 淳一(学識経験者)
理事 渡邊 典子(社会福祉事業関係者)
理事 櫻井 美砂子(ボランティア関係者)
理事 佐藤 富男(学識経験者)
理事 佐藤 能文(町内企業代表)
理事 村上 豊子(ボランティア関係者)
理事 津田 春光(福祉団体関係者)
理事 丸田 清志(区長会代表)
理事 長谷川 早苗(行政関係者)
監事 大泉 孝徳
監事 小原 美鈴

ご退任された役員

理事 大沼 忠(副会長)
理事 佐藤 恒雄
理事 一條 清人
理事 櫻田 尚
監事 平塚 幹夫

長年にわたりご尽力を賜りありがとうございました。



さくらカフェ&マーケット

～大河原町福祉作業所さくら～

「大河原町福祉作業所さくら」は、社会生活において就労が限られている障がい者に対し、基本的な生活習慣や作業について指導・支援を行い、社会への参加意識を育て、自立に役立てることを目的として開設されました。障がい者等の地域生活支援の促進を目的に、「地域活動支援センター」としての役割も担っています。

6月22日(木)には、「さくらカフェ&マーケット」を開催しました。ボランティアや地域の方々が参加してくださり、カフェでの団欒を楽しみながらマーケットでお買い物、どちらも大盛況となりました。

手作りのランチョンマットとコースターで、カフェタイムを楽しみました!!



作業所の畑で収穫したたまねぎ、ジャンボにんにく、ブルーベリーの販売をしています。

大河原町福祉作業所さくら (地域活動支援センター)

利用者募集!



企業からの請負作業



農園作業



創作活動

利用対象

- 大河原町内に住所を有する、義務教育を修了した障がいのある人
- 通所により、就労支援を通して社会参加ができる人

開所日時

- 月曜日から金曜日
午前9時から午後3時30分

その他、詳細については下記までお問い合わせください。

【問い合わせ先】

大河原町福祉作業所さくら
(TEL/FAX) 0224-53-8862
(E-mail) o-sakura@ji.jet.ne.jp

HP・Facebookは
こちらから



Facebook



ホームページ

さくらブランド(手作りクラフト作品)の販売をしています。さくらブランドの販売は常時行っておりますので、いつでも気軽にお越しください。

またセットも作りますので、お気軽にご相談ください。写真のセットは1,000円です。

福祉用具貸出しています。 (車いす・ベッド・杖・歩行器)

車いす・ベッド

1か月300円

杖・歩行器

1か月100円



介護保険制度外のサービスですので
介護認定等は必要ありません。

6歳未満の乳幼児を持つ 保護者の皆さんへ

チャイルドシート
ジュニアシート
貸出しています。



● お孫さんの一時帰省などにもご利用できます。

チャイルドシート……………1か月300円

ジュニアシート……………1か月100円

点字絵本を贈呈しました

6/22
(木)

場所:大河原町駅前図書館

点訳グループ「てんとうむし」の
協力で、点訳した絵本を大河原町へ
贈呈しました。



24時間テレビ 街頭募金を行います!

いただいた募金は24時間テレビチャリ
ティ委員会を通し
て「福祉」「環境」
「災害復興」など、
公益性の高い支援
に使われます。



日時 **8月27日(日)**
午後1時～午後4時

場所 **みやぎ生協大河原店**

第31回 宮城シニア美術展作品募集

- 募集対象 日本画・洋画・書・写真・工芸の5部門
- テーマ 自由
- 応募資格 県内在住の60歳以上のアマチュアの方
- 出展申込料 1作品1,000円(出展は各部門1人1点)
- 申込期間 令和5年7月1日(土)～10月31日(火)まで
- 展示会場 ● せんだいメディアテーク
● 東京エレクトロンホール宮城
- 展示期間 令和5年12月23日(土)～12月25日(月)まで
※入場無料
- 審査 各部門専任審査員が審査します。

優秀作品は、令和6年開催予定の「ねんりんピックはば
たけ鳥取2024」美術展部門へ出展いたします。

お申込み・お問い合わせ

宮城県社会福祉協議会 いきがい推進課

TEL 022-223-1171 <http://www.miyagi-sfk.net/>

生活支援コーディネーター (地域支え合い推進員)コーナー

「生活支援体制整備事業」は高齢者の生活を支えるためのたすけあいの地域づくりを目指しています。社協職員が担う、「生活支援コーディネーター(地域支え合い推進員)」と町民、団体、企業等から選出された委員が参加する「協議体(委員会)」で地域課題の解決に向けた協議が行われています。

第20回 地域ぐるみの支え合い会議

令和5年7月7日(金)

令和5年度事業として計画している、高齢者を中心として支え合いながら生きていくための地域づくりを考える住民研修会の内容について話し合いました。

「おおがわら千本桜スポーツパーク」を活用した介護予防プロジェクトについては、昨年度に引き続き検討を続けています。コーディネーターからは先日地域のサロンの皆さんと行った桜ラインでのウォーキング体験について報告し、委員からは実際に現地を訪れてみての感想やパークゴルフ場の活用について意見が挙げられました。

また、平成30年より発行している「生活支援サービス事業所一覧」の情報を更新するため、新しい事業所や店舗などの情報収集を行いました。最新版の完成は8月頃を予定していますので、必要な方はお問い合わせください。



生活支援体制整備事業協議体 「地域ぐるみの支え合い会議」とは

高齢者を中心として支え合いながら生きていく地域づくりを目的として、大河原町から受託した生活支援体制整備事業を進めるために設置された委員会の会議です。



あたたかい善意
ありがとうございました。
(敬称略)

《4月21日～7月10日》

♡ご寄付

うたつ会	69,387円
上町契約講	27,338円
(株)ヒルズ	6,418円
匿名	5,000円
大誠運輸(株)	2,382円
「あの頃あの歌」感謝の会	1,206円

♡フードバンク

パーラーセントラル大河原店、関一郎、和気智、猪野博紹、日下和夫、匿名

♡切手

(株)アスト不動産、(有)ケイ、SWCC(株)、みらい子育てネット七草クラブ、原田会計事務所、大河原町役場 福祉課、第二光の子保育園、齋久美子、高橋盛夫、高橋たけし、八巻葵彩、八巻結彩

♡はがき

第二光の子保育園、古山三男、匿名

♡バルマーク

匿名

寄せられた品物について、受取先の調整がつかない場合はおことわりする場合がありますのでご了承ください。

カフェ・リアン, 木もく, たんぽぽ食堂, 生活相談, おもちゃの図書館「パオ」の予定

8月

日	月	火	水	木	金	土
		1	2	3 木もく	4	5
6	7 カフェ・リアン 生活相談	8	9	10 たんぽぽ 食堂	11	12
13	14 生活相談	15	16	17 木もく	18	19
20	21 カフェ・リアン 生活相談	22	23	24 木もく	25	26
27	28 カフェ・リアン 生活相談	29	30	31 木もく		

9月

日	月	火	水	木	金	土
					1	2
3	4 カフェ・リアン 生活相談	5	6	7 木もく	8	9 パオ
10	11 カフェ・リアン 生活相談	12	13	14 木もく たんぽぽ 食堂	15	16
17	18 カフェ・リアン	19	20	21 木もく	22	23
24	25 カフェ・リアン 生活相談	26	27	28 木もく	29	30

10月

日	月	火	水	木	金	土
1	2 カフェ・リアン 生活相談	3	4	5 木もく	6	7
8	9 カフェ・リアン	10	11	12 木もく たんぽぽ 食堂	13	14
15	16 カフェ・リアン 生活相談	17	18	19 木もく	20	21
22	23 カフェ・リアン 生活相談	24	25	26 木もく	27	28
29	30	31				

コミュニティカフェ リアン

日時：毎週月曜日 9時30分～15時30分

お好きなドリンクとデザートを提供します。BGMがかかったカフェでゆっくりお過ごしください。

料金 大人300円
中学生以下200円
未就学児無料

場所 大河原町福祉センター1階
カフェ室

カフェ 木もく

日時：毎週木曜日 9時30分～11時30分

お話や工作を楽しみながら過ごすカフェです。また、専門職が常駐しており認知症など高齢者に関する相談も随時行うことができます。

料金 100円

場所 大河原町福祉センター1階
カフェ室

生活相談

日時：毎週月曜日 10時～15時

日常の困りごと等を相談できる場で、相談員と一緒に解決方法を考えます。個人情報、相談内容は秘密を厳守いたしますのでお気軽にお越しください。

料金 無料

場所 大河原町福祉センター2階
相談室

たんぽぽ食堂

日時：毎月第2木曜日 16時～16時30分

カレーライス弁当を配布しています。

料金 中学生以下無料 高校生以上200円

場所 ●見城前ファミリーマート駐車場
●大河原中学校前
「コイン精米機前」(蔵王電気様)

おもちゃの図書館「パオ」

日時：令和5年9月9日(土)10時～12時(予定)

障がいのあるお子さんとそのご家族、地域の支援者が集い、気軽に交流できる場です。年間予定はホームページに記載しています。

料金 無料

場所 大河原町福祉センター

内容 勉強会

「大河原町で住み続けるために」

社会福祉法人 大河原町社会福祉協議会
(大河原町福祉センター)

〒989-1243 宮城県柴田郡大河原町字南69番地

TEL (0224) 53-0294

FAX (0224) 51-3805

ホームページ <https://ogawara-shakyo.net>

メール o-shakyo@ji.jet.ne.jp

